

DE L'IDÉE FONDATRICE AU PROJET SENS

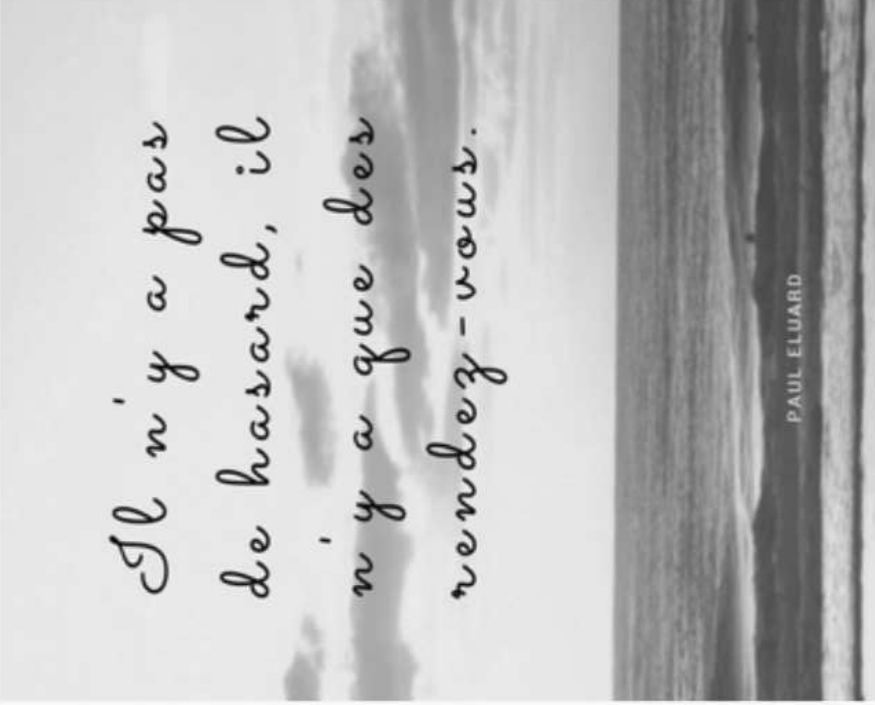
**La différence entre un rêve et un projet,
c'est l'investissement qu'on y met.**

Alexandra Julien



- Créer un espace lieu et temps pour **donner la parole** au citoyen ;
- Permettre aux Namurois de se réapproprier la capacité d'être « **Citoyens créateurs/acteurs du mieux vivre** » dans leur quartier ;
 - Susciter un **empowerment citoyen** (actions concrètes dans l'environnement immédiat en cohérence avec des objectifs favorisant le mieux vivre ensemble).

« Les Ateliers itinérants du bien vivre ensemble » c'est avant tout l'esprit de la rencontre et les rendez-vous de la parole et de l'expression citoyenne.



*Il n'y a pas
de hasard, il
n'y a que des
rendez-vous.*

PAUL ELUARD

ORIGINE DU PROJET : ENTRE DEUX BRAS D'EAU.... ENTRE SAMBRE ET MEUSE



Ce projet est né en Terre de Sambre et Meuse.
Il a émergé naturellement du **travail de terrain...**

A PARTIR DE LA RÉALITÉ DES GENS... LES CONSTATS

L'idée porteuse du projet et née au fil de l'accompagnement des conflits de voisinage via la pratique de médiation (**Axe Médiations dans la Cité**).

En recueillant au quotidien la parole des personnes, les constats suivants ont été établis :

- Besoin de s'exprimer à propos des actions/projets (ou absence) relatifs à leur lieu de vie ;
- Vécu de certains citoyens d'être dépossédés, voire « oubliés » après le scrutin dans les décisions liées à la gestion de la vie communale ;
 - Vécu d'une trop grande distance entre élus et citoyens ;
- Carence d'espaces temps et lieu pour une libre circulation de la parole ;
 - Carence d'infrastructures pour créer des projets imaginés par les personnes concernées directement.

LES OBJECTIFS VISÉS

Mettre en place des ateliers itinérants au cœur du namurois autour du concept du « bien habiter son quartier » (bien vivre ensemble) avec pour objectifs de :

- Susciter l'expression libre et créatrice des citoyens ;
- Aider à la conscientisation du potentiel individuel et collectif (pouvoir d'actions) ;
- Créer une passerelle entre les citoyens et la sphère politique ;
- Etablir une synergie concrète et efficiente entre ces deux systèmes (logique du win/win) ;
- Permettre aux deux systèmes (citoyens/élus) d'œuvrer en cohérence, ensemble ;
- Retisser du lien social.

LE PROJET EXPÉRIMENTAL DANS SA DIMENSION PRAGMATIQUE

- Sélectionner un quartier pouvant accueillir l'espace des rencontres citoyennes ;
- Etablir un partenariat local (association, Asbl, comité ...) ;
- Agenda annuel/périodicité: trois ateliers par année - trois rencontres par quartier.



PUBLIC CIBLE

Tout citoyen vivant en territoire namurois désireux d'échanger autour des questions suivantes :

- Comment vivez-vous votre ville, votre quartier ?
- Que signifie pour vous le concept du « Bien vivre ensemble » ?
- De quoi auriez-vous besoin pour réaliser cet état d'être ?
- Quelles seraient vos suggestions pour contribuer à la création d'un lien social autour du « Bien vivre ensemble » ?
- Suis-je prêt à m'investir pour améliorer le mieux vivre dans mon quartier ?

MOYENS À DISPOSITION

- **Moyens humains** : un médiateur/animateur des rencontres ;
- **Moyens logistiques**: collaborations intra-muros/extra muros : partenariat avec les services de la ville, opérateurs de terrain locaux, etc. ;
- **Moyens financiers**: liés à la nature de l'animation et à l'aspect convivialité des rencontres;
- **Capital savoirs**: outils de gestion de dynamiques des groupes, des tables de concertation, des techniques d'animation et de médiation, etc.

3 ATELIERS DANS 3 QUARTIERS



Une Ville à Vivre
SERVICE DE COHESION SOCIALE

Les Ateliers Itinérants du Bien Vivre Ensemble

Vous avez envie de :

- Parler de la manière dont vous vivez dans votre ville, votre quartier, votre rue, votre maison ?
- Rencontrer votre voisin, des habitants de votre quartier ou d'un quartier voisin ?
- Echanger sur des pistes concrètes pour un mieux vivre ensemble ?

Vous êtes cordialement invités à venir partager vos expériences, votre vécu et échanger sur ces questions dans une ambiance conviviale en compagnie d'une médiatrice.

Le 2 décembre 2015 de 18h00 à 20h00
au Centre culturel de Bommel
Traverse des Muses 18 (Entrée par la Rue Pieri-Pouchet)
5000 Namur
Entrée libre





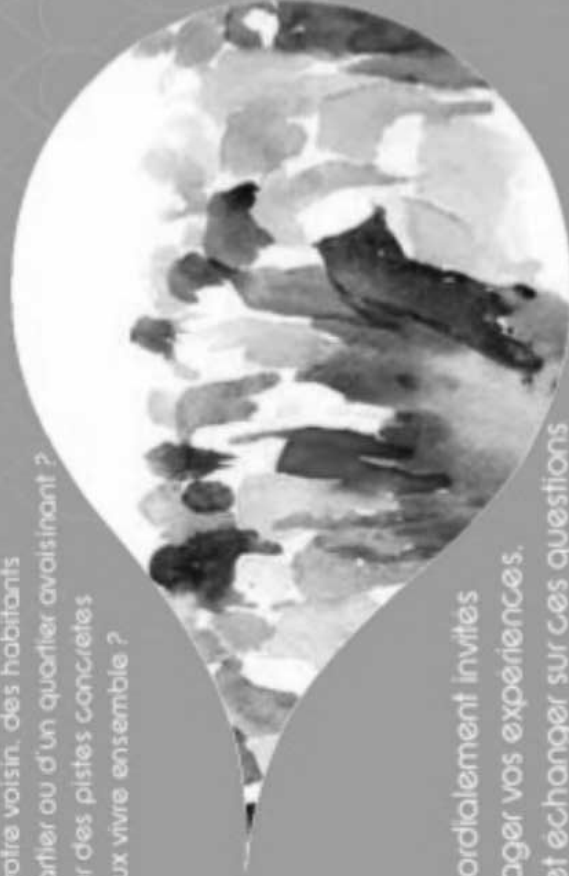
Une Ville à Vivre

SERVICE DE COHÉSION SOCIALE

Les Ateliers Itinérants du Bien Vivre Ensemble

Vous avez envie de :

- Parler de la manière dont vous vivez dans votre ville, votre quartier, votre rue, votre maison ?
- Rencontrer votre voisin, des habitants de votre quartier ou d'un quartier avoisinant ?
- Echanger sur des pistes concrètes pour un mieux vivre ensemble ?



Vous êtes cordialement invités à venir partager vos expériences, votre vécu et échanger sur ces questions dans une ambiance conviviale en compagnie d'une médiatrice.

Le 2 décembre 2015 de 18h00 à 20h00
au Centre culturel de Bomei
Traverse des Muses 18 (Entrée par la Rue Piret-Pauchet)
5000 Namur
Entrée libre



ANIMATION:

« REMONTER LA LIGNE DU TEMPS DU QUARTIER »

Les projets imaginés et proposés par les habitants du quartier Saint-Nicolas.

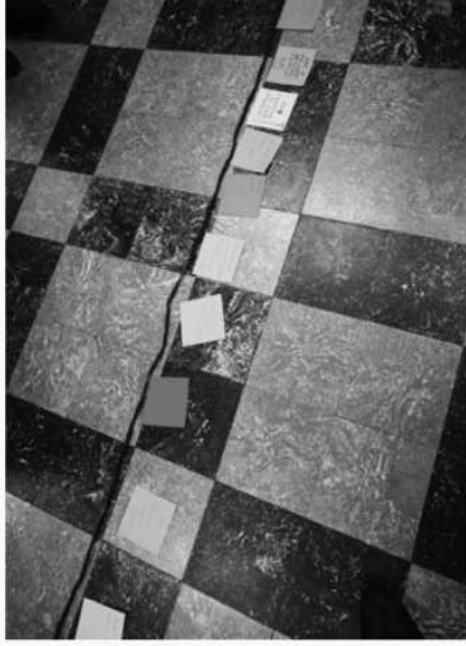


Du projet rêvé au projet à inscrire sur la ligne du temps
avec les animateurs de la maison de
Quartier des Arsouilles.

ÉT SI NOUS AVIONS UNE BAGUETTE MAGIQUE....

Au sol, sur les papiers, les projets prennent la couleur locale :

- Fleurir les façades,
- Potager de quartier,
- Inviter des personnes d'autres quartiers pour un moment de convivialité,
- Repas interculturels.



LE GROUPE EN RÉFLEXION/ACTION



QUAND LA PAROLE SÈME LES GRAINES DE L'ACTION

Des actions concrètes émergent de ces 3 rencontres citoyennes :

- Fêtes et événements de quartiers ;
- Liste d'actions visant la sécurité, l'embellissement, la propreté, etc. ;
 - Installation d'un panneau d'expression ;
 - Accueil convivial des nouveaux arrivants ;
 - Création d'une page dans les réseaux sociaux ;
- Création d'une ligne du temps des événements locaux (ancrage historique du quartier
 - principaux événements) ;
- Liste de projets prioritaires à mettre en place (ex: projet de réaménagement urbain) ;
- Liste de demandes spécifiques à relayer aux élus locaux (sécurité, travaux, parking etc.).

DU PROJET EXPÉRIMENTAL À L'ÉVALUATION

Plusieurs évaluations sont prévues sur le fil du temps :

COURT TERME

MOYEN TERME

LONG TERME

La première évaluation est révélatrice de l'intérêt des citoyens pour ces espaces de paroles.



- Le concept est attractif globalement ;
- Le « Bien vivre ensemble » est l'un des slogans en vogue sur l'air du temps ;
- La première évaluation est révélatrice de l'intérêt des citoyens pour les projets novateurs (participation/implication aux ateliers) ;
- Attractif pour les élus locaux, l'administration, les différents niveaux de pouvoir, les gestionnaires du social.

LES ENSEIGNEMENTS DU PROJET EXPÉRIMENTAL

- Nécessité d'**informer** en amont **les responsables politiques** en s'assurant de leur collaboration ;
 - **Tisser** un réel **partenariat**, cohérent, efficient et solide (en intra-muros et extra muros) ;
 - **Analyser** les éventuelles **résistances**, peurs, croyances limitantes du partenariat (le projet ne rentrant pas en compétition avec les structures et les projets existants) ;
 - Trouver un **lieu propice** pouvant accueillir les **espaces de paroles** ;
- S'assurer de la **bonne compréhension** quant à la finalité du projet auprès de tous les partenaires impliqués ;
 - **Préserver l'esprit**, les valeurs du projet ;
- Garder un regard et une capacité d'analyse en **position méta** (dimension systémique et contextuelle) sur l'évolution du projet ;
- **Evaluer** régulièrement si le **projet** correspond toujours aux attentes, besoins, intérêts des citoyens.

QUAND LE QUESTIONNEMENT TRACE L'AVENIR DU PROJET



Questionnement versus les décideurs politiques


- En quoi est-ce utile de délimiter les frontières du projet et les zones de possibles influences (sphère politique et administrative) ?
- Comment rendre fécond le partenariat avec les élus locaux dans le respect mutuel des mandats et missions respectives ?
- Quelles passerelles concrètes seraient à créer pour faire remonter la parole des citoyens vers la sphère des décideurs ?
- Toutes les actions ne requièrent pas nécessairement des moyens financiers. D'autres si ! Dès lors, créer via le budget communal un portefeuille destiné aux actions proposées par les citoyens, utopie ou vision d'avenir possible ?

QUAND LE QUESTIONNEMENT TRACE L'AVENIR DU PROJET



Questionnement versus les décideurs politiques

- En quoi est-ce utile de délimiter les frontières du projet et les zones de possibles influences (sphère politique et administrative) ?
- Comment rendre fécond le partenariat avec les élus locaux dans le respect mutuel des mandats et missions respectives ?



Questionnement versus les décideurs politiques

- En quoi est-ce utile de délimiter les frontières du projet et les zones de possibles influences (sphère politique et administrative) ?
- Comment rendre fécond le partenariat avec les élus locaux dans le respect mutuel des mandats et missions respectives ?
- Quelles passerelles concrètes seraient à créer pour faire remonter la parole des citoyens vers la sphère des décideurs ?
- Toutes les actions ne requièrent pas nécessairement des moyens financiers. D'autres si ! Dès lors, créer via le budget communal un portefeuille destiné aux actions proposées par les citoyens, utopie ou vision d'avenir possible ?

Questionnement versus le travailleur de terrain (gestionnaire du projet)

- En tenant compte des réalités de terrains (multiplicité des ethnies sur le territoire), quelle serait la plus value d'offrir le projet en s'assurant de la participation des médiateurs interculturels (via les compétences inter culturelles) ?
- Si le « **Bien vivre ensemble** » passe aussi par la cohabitation sereine entre différentes cultures, comment adapter le projet afin qu'il puisse répondre à la préoccupation des personnes vivant en climat de méfiance et d'insécurité ?
- Comment sensibiliser les élus à la dimension d'une mosaïque des cultures et à la nécessité d'en tenir compte ?

Questionnement versus les citoyens

- Comment éviter les dynamiques de pression (revendications tous azimuts – confusion) de la part des citoyens ?
- De quelle manière amener les personnes à conscientiser leur propre empowerment en matière de propositions et d'actions ?
- Concrètement, comment les aider à passer de la revendication à la création ?

DU QUESTIONNEMENT AUX PROPOSITIONS :

- Insérer d'emblée le projet sur la ligne de politique générale de la nouvelle majorité communale ;
- Amener l'élu ayant en charge la cohésion sociale à appréhender le projet en tant qu'outil d'exercice à la citoyenneté responsable et active ;
- Créer un centre névralgique, une cellule spécifique liée à la gestion, à l'élargissement du projet (augmentation des effectifs, mise à disposition d'une enveloppe budgétaire, appui logistique...);
- Développer le projet via l'organisation d'évènements liés à l'exercice de la démocratie et de la citoyenneté (tables rondes, symposiums etc... avec les citoyens et une équipe pluridisciplinaire) ;
- Créer et développer sur la ligne du temps un réseau hors frontières autour du « **Bien vivre ensemble** ».

EN CONCLUSION PROVISoire

« Bien vivre ensemble »,

la sémantique de cette proposition ancre le projet aux valeurs suivantes :

- **Bien** : sensation objective et subjective d'une plus value, d'une qualité de vie augmentée par l'intérêt de faire communauté dans son quartier de vie ;
- **Vivre** : avoir la perception ou le sentiment de vivre dans des conditions relationnelles, sociales, économiques acceptables ;
- **Ensemble** : penser le collectif (en tant que catalyseur d'énergie – intelligences multiples) en fonction des réalités locales, des besoins des gens et des dynamiques d'une société en pleine mutation.

« BIEN VIVRE ENSEMBLE », UNE OPTIQUE DE PRÉVENTION



La traduction au quotidien du « **bien vivre ensemble** » nécessite l'articulation des intelligences individuelles et collectives.

Poser le focus sur ce concept fondamental pour « faire société » est une absolue priorité !

Retisser le lien social en créant de l'inédit avec tous les citoyens, c'est faire acte de démocratie, de prévention face aux montées des radicalismes.

Cela invite à revoir nos anciens paradigmes, nos certitudes et nos modus operandi en termes de gestion de la Cité.

Merci de votre attention !

